



# LO CERÇ

Revista informativa de l'Associació Excursionista "La Picossa"



## **19 d'abril. Camins de la terra, camins de la història.**

Avui són les carreteres, però no fa masses anys, centenars de camins creuaven la nostra comarca i formaven una xarxa per on circulava la riquesa del nostre país, camins de bast, carrerades, camins carreters unien els nostres pobles. En aquesta ocasió la nostra ruta transcorrerà per un d'aquests camins que unia Móra d'Ebre amb La Fatarella tot passant per l'ermita de Sant Bertomeu de Camposines. Començarem a caminar a l'ermita de Sant Jeroni, des d'on pujarem al Coll de Padelles, seguirem el serret de conglomerat roig que caracteritza aquesta zona i arribarem a l'ermita de Sant Bertomeu. D'allí retornarem per la Vall de Lladres, la Font de Grunes i pel camí de ferradura de la vall tornarem a Sant Jeroni. Tot un tomb per camins oblidats, algun dels quals s'ha recuperat recentment, i que estant essent investigats pel soci Josep Gironés i el Josep M<sup>a</sup> Escoda que hi ha col·laborat especialment en aquesta zona. Una ruta poc coneguda en un terreny que tenim força conegut i que de ben segur ens portarà per racons impensables.

**Sortida.**- De l'ermita de Sant Jeroni, a **les 9:00 del matí.**

Preveiem acabar l'excursió cap allà a la una del migdia, hora en la que arribarem a Sant Jeroni, allí



celebrarem el ja tradicional **VERMUT DE L'EXCURSIONISTA** que s'oferirà als excursionistes assistents amb beguda fresca i diferents viandes per picar.

**A les 19:00, a la SALA DE PLENS de l'ajuntament: CARDÓ, espai per la història.** Presentació audiovisual on farem una mica de balanç del propassat 50é DIA DEL CAMÍ DE MUNTANYA, per donar pas després a **Vicens Ayan**, guia de turisme de **TARVITUR** i un expert de la història de Cardó, que ens farà una acurada exposició històrica de aquesta Vall de Cardó, que acompanyarà de fotografies inèdites i històriques del balneari. A l'acabar l'exposició respondrà aquelles preguntes que vulguin fer els assistents.

**17 de maig. Ruta del Camí de Muntanya al Port: Mola Castellona i el Forat de l'Aire.**- Anirem a seguir part de la ruta que els companys de la Cinquena Regió van condicionar per celebrar el seu 50é Dia del Camí de Muntanya. Una ruta que ens guiarà des del Mas de Carvalho, a La Caramella i a la Mola Castellona, per després baixar pel Forat de l'Aire. Es tracta d'una ruta de certa duresa i de gran bellesa, per camins que fins fa poc, eren poc transitables a causa de

la garriga i que ara suposem neta i desbrossada en ocasió del Camí de Muntanya. La ruta és solana i transcorre per paratges de gran bellesa, la Caramella és un salt espectacular d'aigua en un entorn magnífic, la Mola Castellona és un espectacular balcó que mira a mar i que ofereix unes vistes excepcionals i el curiós Forat de l'Aire de la Roca del Migdia és un pas natural que ens permet canviar de vall a través de la paret que les separa, tota una excursió que promet magnífiques sensacions. Recordeu que és important anar ben calçat i dur aigua abundant.

**Sortida:** Del Passeig del Pont a les **7:30** del matí.



**15 de juny.- Farena, la Mola de Roquerol i la de Quatre Termes, els púlpits de la Vall del Brugent.** Al cor de les Muntanyes de Prades i banyat pel riu Brugent, hi trobem el bonic poblet de Farena, punt de partida i arribada de la nostra excursió. Una excursió que ens portarà al magnífic mirador de la Mola d'Estat, punt culminant de la ruta, però en la que podrem passejar pels magnífics boscos que ens porten al mas de Roquerol i a la Mola que porta el mateix nom tot passant pel Coll de Viladecabres. De baixada passarem pel mas de Mateu tot fent camí per retrobar el riu Brugent que ens acompanyarà fins arribar a Farena. No es fa difícil d'imaginar aquesta

bella excursió, els boscos i les muntanyes de la zona tenen prou reconeguda fama com per fer falta més explicacions. Us la recomanem molt aquesta excursió que ens proposa la Mercè, podeu estar segurs que no us decebrà.

**Sortida:** Del Passeig del Pont a les **7:30** del matí.

**ADVERTÈNCIA:** Depenent del temps emprat, l'hora i les ganes que hi hagin, ens podrem banyar al riu abans d'acabar l'excursió.

**18 de juliol. Nocturna a La Picossa.**- Res millor per fugir de la calor d'un mes de juliol i al mateix temps poder contemplar l'espectacle de l'ocàs des de la nostra estimada Picossa. Una cita anual, una mica com la nostra Festa Major, aquesta excursió ens permet relaxar-nos i viure una petita aventura plena de bellesa i paisatge, plena de companyonia i bon ambient. Com que aquest any no hi haurà lluna, esperem poder aconseguir algú que entengui d'estels i ens pugui fer una explicació de les constel·lacions que són visibles des del cim. I com a premi final un sopar-ressopó a l'ermita de Sant Jeroni, a base de pa amb tomaca i embotits i de postres la Síndria i el Meló, tot regat amb begudes refrescants i acompanyat de bones converses i moltes rialles. Des de sempre ha estat una jornada eminentment social i volem que ho segueixi sent i esperem gaudir de la vostra companyia.

**Hora de sortida:** A les 21:00 de l'ermita de Sant Jeroni, la intenció és arribar al cim quan s'amagui el sol.

**Preu del sopar:** Serà el mateix de l'any passat: **6 euros** per als socis i **8 euros** per als no socis.



## RECOMANACIONS

- ▶ Totes aquestes activitats es desenvolupen en ambient muntanyenc potencialment perillós, per tant **és obligatori anar ben calçat i amb l'equipament adequat a l'època de l'any**. L'organització es reserva el dret de negar la participació a aquells que no vagin adequadament equipats.
- ▶ En compliment de la normativa vigent, es facilitarà l'**assegurança federativa temporal**, al **preu de 5 euros** (preu estipulat per a l'any 2012, podria variar pel 2014) a tots aquells que no estiguin federats.
- ▶ Per a qualsevol consulta sobre les excursions programades en aquest butlletí, truqueu als telèfons **977 400 720 i 977 401 989**, i pregunteu per Montserrat o per Lluís.
- ▶ *A través de la nostra pàgina web [www.lapicossa.org](http://www.lapicossa.org), podràs estar puntualment informat de les modificacions i incidències dels actes programats, tanmateix si no reps els nostres correus electrònics o no ens has facilitat la teva adreça electrònica, escriu un mail a [lapicossa@gmail.com](mailto:lapicossa@gmail.com). D'aquesta manera estaràs convenientment informat. Us recordem que segons la normativa vigent, els propietaris de gossos, els heu de portar lligats. Si més no, cal que sigueu responsables dels mateixos.*



**Ens trobaràs a les nostres noves instal·lacions, al polígon industrial "LES PORTES DE TORTOSA", a la carretera de Tortosa a l'Aldea a 20 metres del Decathlon. 600 m2 dedicats a la muntanya. VINE!!!**

Altres vegades sumem un any més d'existència a la nostra entitat i cada cop més els "picosseros" som coneguts i apreciats per la nostra activitat, tant dins el món excursionista com en el món del associacionisme. Això es tradueix amb un degoteig continu de peticions per parlar de la nostra entitat en diferents esferes i cada vegada es compta més amb nosaltres per ajudar a d'altres entitats a formar-se o a potenciar-se. Això, com no, ens omple d'orgull i ens encoratja a continuar pel mateix camí, innovant i sobretot escoltant al soci per adaptar-nos als seus projectes i satisfer-los al màxim. Ara bé, actualment molts dels assistents a les nostres excursions són forts i preparats i a vegades s'imprimeix un ritme de marxa un pèl massa fort, que fa que alguns socis amb menys potencial, es plategin si venen o no algunes sortides. Hi ha una màxima excursionista que diu: "el pas del grup, és el pas del més lent", si ens plategem les excursions de la Picossa com una forma de fer amics, fomentar la conversa i sobretot contemplar i interpretar el paisatge, l'experiència ens enriquirà i el temps passarà ràpidament i amb bona harmonia. Total és una excursió al mes i queden molts caps de setmana per fer cadascú les seves excursions al ritme que prefereixin.

En relació a la Cursa del Camí de Sirga, els companys organitzadors han aconseguit que es pugui traslladar al mes de novembre, un mes en el que la temperatura acostuma a ser més suau. També es canvia el format que ara serà de un sol dia, amb sortida de Sant Jeroni i arribada a Móra, segurament a la zona del Poliesportiu. Amb això es pretén aconseguir que la cursa sigui més atractiva i d'aquesta manera augmentar l'assistència de participants de manera notòria, ja que en les

últimes edicions havia minvat molt. En definitiva serà un format menys ambiciós en l'estructura i molt ambiciós en l'aspecte organitzatiu de la cursa. No cal dir que una vegada més fem una crida a tots vosaltres per participar el dia de la cursa tant ajudant a l'organització com participant-hi.

Darrerament hem col·laborat en dos projectes de l'ajuntament destinats a donar a conèixer el nostre terme i els seus valors excursionistes. Un és el mapa excursionista del terme de Móra i part dels termes adjacents, centrant l'interès en la zona de La Picossa. El treball de camp principal, es deu al consoci José Luis Ordovás, que ha fet una meticulosa feina de catalogació, nomenclatura, coordenades i situació de camins al llarg d'uns anys, ajudat també pel consoci i vicepresident de l'entitat, Josep Maria Escoda. Ambdós han fet una feina admirable i ara a petició de l'ajuntament que n'assumeix el patrocini, sortirà aquest mapa a la llum durant la Setmana Cultural i se'n farà la presentació el proper dia **21 d'abril a la Biblioteca Municipal a les 20:00.**

L'altra projecte consisteix amb una pàgina web d'orientació excursionista especialitzada en publicar rutes d'àmbit local acompanyades amb tot d'explicacions i consells de la zona. Fins i tot amb una APP és poden carregar les rutes al mòbil i seguir-les en viu, mentre l'aplicació et va donant explicacions sobre els punts destacats de la ruta. Aquí La Picossa ha participat en el disseny i l'acompanyament del professional que va venir a fer el track i prendre notes per tal de donar contingut a l'espai. Podeu visitar aquesta magnífica pàgina a l'adreça: <http://www.naturalocal.net>. La presentació serà el dia **28 d'abril a la Biblioteca Municipal a les 20.00h.**



## Experiències muntanyenques del Teix, excursionista de motxilla.

Hola a tots. Primer de tot em presentaré: sóc el Teix, vaig néixer el 17 de febrer de 2014, i em sembla que sóc el soci més petit de l'Agrupació. També sóc el nét del Lluís i la Montserrat, però això segur que ja ho sabeu, perquè ells s'encarreguen de dir-ho a tothom... doncs bé, els iaies m'han demanat que us expliqui com va anar l'última excursió a la que vaig anar amb l'Agrupació, i jo no els he pogut dir que no! Tinc una feinada cada dia descobrint coses noves, però m'he fet un forat a la meua apretada agenda per poder escriure aquestes línies. Us demano que em perdoneu si hi ha alguna falta o error, el meu vocabulari encara no és gaire extens...

Comencem doncs. La meua segona excursió amb l'agrupació (la primera va ser a Pradell de la Teixeta, però jo encara era petit...) va ser al Montsant. Els pares em parlaven molt del Montsant i de les excursions que hi fariem, així que em va fer molta il·lusió quan em van preguntar si hi volia anar, i vaig dir que sí de seguida! El que no em van dir es que havíem de matinar tant... normalment sóc jo qui desperta als pares a hores intempestives, però aquesta vegada va ser al revés, i a les 7 del matí ja estava acabant d'esmorzar. Sort que teníem una horeta d'anar en cotxe fins a la Bisbal de Falset, i ho vaig aprofitar per fer una becaina i perfumar l'ambient del cotxe.

Vam arribar al punt de partida gairebé al mateix moment que els iaies i els altres membres de l'Agrupació. A la majoria ja els coneixia, i tots me van saludar molt contents. Jo, que sóc simpàtic de mena, també els vaig saludar amb tota la efusivitat de la que vaig ser capaç.

El senyor Molina, que surt per la tele dient si fa sol o plou, va dir que aquell diumenge faria mooooolt fred, i els pares, preocupats per que jo no em refredés, em van posar tanta roba que gairebé no em podia moure. Al fina no va fer tant mal temps com deien, i jo he de reconèixer que anava calentet com un torró. Potser un pèl massa i tot.

L'excursió va començar pujant per una pista, per continuar per un caminet, sempre entre camps d'oliveres i bosc. Era preciós! Estava tot ple de marges, i de coves, i de balmes. M'agradava tot el que veia! I ho podia veure bé des de l'esquena del pare, que em portava a la motxilla.

Gairebé a mig camí vam parar a esmorzar. Feia tantes hores que havia esmorzat que jo ja tenia una gana de dimoni! L'esmorzar me'l va donar el iaio, i després la iaia em va portar a caminar una mica per estirar les cames, i sospito que també per presumir una miqueta de nét...



Acabats d'esmorzar, el pare em va tornar a carregar a la motxilla i vam seguir pujant. Aquí no us puc explicar gaire cosa d'aquest tram, perquè amb la panxa plena i el va-i-bé de la motxilla, em vaig quedar ben clapat... una llàstima, però és que jo he de fer, com a mínim, tres migdiades al dia, no hi puc fer més. Però els pares m'han dit que vam passar per un cingle molt xulo, i per uns barrancs verds preciosos. I que també vam anar a veure la Cova dels Casaments, que era molt gran.

Us he dit que em vaig adormir a l'esquena del pare. Doncs bé, quan em vaig despertar, estava a l'esquena de la mare! Diuen que "peso com un ruc" i que s'han d'anar turnant, però jo no crec que n'hi hagi per tant... 10kg no són gaire, no?

Així doncs, em vaig despertar quan començàvem a baixar, i vam seguir passant per enmig de camps d'oliveres i de barrancs i racons increïbles fins a la Bisbal de Falset. És ben veritat el que diuen els pares! El Montsant és un lloc màgic! A veure si hi tornem aviat.

Abans de tornar cap a casa a dinar, alguns vam anar a la Cova de Santa Llúcia, una cova que havia servit d'hospital durant la Guerra Civil. Jo no en sé gaire res d'aquella guerra, però em sembla que fa molts anys, aquell fang amb el que jo vaig jugar és el mateix que va trepitjar el meu besavi i molts altres besavis que volien un món millor.

Suposo que aviat tornaré a venir a una excursió amb l'Agrupació. Jo m'ho passo molt bé, i mentre els pares m'aguantin a l'esquena... però qui sap, potser a la pròxima, una de les coses que hauré descobert serà caminar i llavors... llavors no hi haurà qui m'aturi!



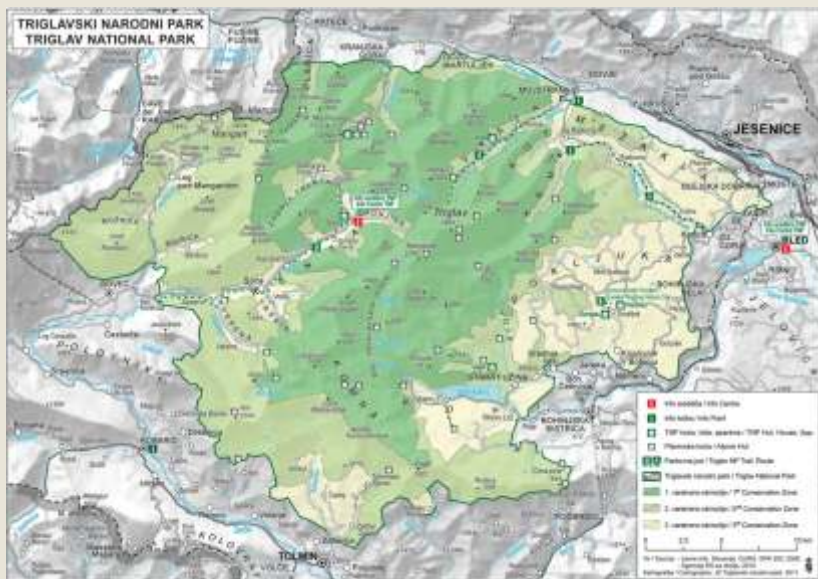
optim.gr

disseny gràfic / pàgines web / impremta digital

Tel. 977 404 145  
C/ farinera, 6  
43791 Ascó

info@optim.gr  
www.optim.gr

# ESLOVÈNIA 2a PART



*Reprenem aquest interessant viatge del que ja vàrem publicar la primera part i que van fer les nostres consòcies Angelina Vallés, Nati Biarnés i Josefina Bauló.*

## **El Parc Nacional de TRIGLAV i les Gorges TOLMIN (Tolminska Gorika)**

El Parc Nacional de TRIGLAV és l'únic parc nacional d'Eslovènia i està situat al Nordest d'Eslovènia, a la zona dels Alps Julians. Anomenat com la muntanya més alta d'Eslovènia. El Triglav, amb 2.864 mts, està quasi al mig del parc nacional. Des d'aquí les valls s'estenen radialment, proporcionant aigua a dos grans sistemes fluvials que





tenen les seves fonts als Alps Julians: el Soča i el Sava, que desemboquen a l' Adriàtic i al mar Negre, respectivament.

L'origen del nom Triglav és incert. Triglav («tres caps») deu el seu nom a la seva característica forma de 3 puntes i a què el Déu eslau Triglav, senyor de l'aire, de l'aigua i de la terra, tenia el seu tron sobre els núvols o sobre aquestes muntanyes.

El parc nacional s'estén a través de la frontera amb Itàlia i prop de la frontera amb Àustria a la part del sud-oest dels Alps, els Alps Julians. El parc ocupa 880 kilòmetres quadrats, un 3% del territori eslovè. És un dels parcs més antics d'Europa, des de 1924 com el Primer parc Alpí.

### **Les Gorges de Tolmin**

Situades dins del Parc, aquestes agrestes i precioses gorges van ser creades per riu Tominka i han esdevingut un monument natural. Tenen una llargària de 200 m i una amplada de 5 a 10 m. Des de l'aparcament es pot baixar a la confluència del riu Tolminka i el cristal·lí Zadlaščica i després pujar fins a Hudičev most (el pont del diable) que està construït a 60 m sobre el Tolminka. Des d'aquí es pot continuar fins a la gruta Zadraška jama (les grutes de Dante). A la part més estreta de l'estret del riu Zadlaščica es troba entre les dues parets la roca triangular que per la seva forma es denomina Medvedova glava (cap d'ós).



### **La ruta del riu Soča**

El riu Soča reuneix l'extraordinària bellesa natural des del naixement del riu a través de la vall del Trenta i Soča fins al límit del parc a Kršovec, Kal-Koritnica (Punt de partida: naixement del riu Soča fins al centre d'informació a Trenta de 2 a 3 hores, la distància de tot el recorregut és de 20 quilòmetres).

Cascada Slap Savica

Dels afluent del llac Bohinj, el més important és el Savica. Les seves aigües surten a la superfície des del subterrani de la vall dels llacs del Triglav en la paret del Komarča com la cascada Slap Savica, la cascada més famosa i visitada d'Eslovènia.

El Savica recorre després de la seva Font a través d'una inclinació de 38 mts de llarg i llavors cau quasi en forma vertical a una profunditat de 51 mts, la diferència total d'altura és de 78 mts. En un punt emergeix una cascada més petita que cau en una profunditat de 25 mts a un pou d'aigua. Les dues cascades creen un salt doble en forma de lletra A.



## **INFORMACIÓ WEB**

- Mapes per GPS: Adria Topo, Adria Route
- Mapes: En aquest enllaç podeu veure tota Eslovènia a escala 1:25000 i imprimir les zones que us interessin <http://www.geopedia.si/>
- PDF: En aquest enllaç podeu descarregar PDF amb informació de Càmpings, Albergs, rutes, etc. <http://www.megaupload.com/?d=MIZFS22R>.
- Informació general: <http://www.slovenia.info/?pohodnistvo=0&lng=7>
- Parc nacional del Triglav: [http://www.tnp.si/national\\_park/](http://www.tnp.si/national_park/)
- Llac Bohinj: <http://www.bohinj.si/>
- Llac Bled: <http://www.bled.si/>
- Velika Planina: <http://www.velikaplanina.si/Home>
- Kranjska-Gora: <http://www.kranjska-gora.si/>
- Bovec: <http://www.bovec.si/>
- Coves Skocjan: <http://www.park-skocjanske-jame.si/eng/caves.shtml>.
- Ljubljana: <http://www.visitljubljana.si/>





## Aplicació mòbil Alpify per a la geolocalització en situacions d'emergència.

Alpify ha desenvolupat una aplicació mòbil gratuïta de geolocalització en situacions d'emergència, i ha desenvolupat un panell de gestió perquè el servei del 112 pugui saber la posició exacta de la persona que sol·licita ajuda o es troba desapareguda. La Federació d'Entitats Excursionistes de Catalunya (FEEC) ha arribat a un acord amb Alpify per a la implantació d'aquesta eina innovadora entre el món excursionista.

### Geolocalització exacta per al servei del 112

El sistema Alpify ha estat dissenyat per a la correcta geolocalització en cas d'emergència, i es presenta com una eina fonamental per reduir el temps de rescat, el nombre de víctimes i els recursos econòmics destinats per les administracions. Gràcies a Alpify, més de 100 persones van ser rescatades l'estiu passat a l'Estat espanyol, amb una considerable reducció de costos i temps d'actuació dels equips de rescat.

En aquests moments, Alpify està implantat a Andorra i, parcialment, a Espanya, on cinc comunitats autònomes (Aragó, Cantàbria, País Basc, Extremadura i La Rioja) ja la utilitzen dins dels seus sistemes d'emergències del 112. També funciona a Andorra i en estacions d'esquí com Grandvalira i Vallnord, a Andorra; Pyrénées 2000, Saint Lary, Font Romeu, Courchevel, a França; La Leñas, a Argentina; i a altres del Kazakstan i Turquia.

Fins a la implementació de l'aplicació Alpify no existia cap sistema fiable de localització per a l'acompanyament de les trucades als serveis d'emergències. Una correcta geolocalització de l'emergència és fonamental per reduir el temps de rescat i, per tant, el nombre de víctimes i els recursos econòmics destinats per les administracions.

Mitjançant Alpify, l'usuari pot fer una alerta de rescat i assenyalar-ne la posició GPS prement el botó d'emergència. També es pot activar sense necessitat de prémer el botó, la qual cosa permet al 112 conèixer la posició exacta si ho sol·liciten els cossos de seguretat.

Per a més informació i per descarregar l'aplicació: <http://www.alpify.com/>

Avui dia les tecnologies permeten que per mitjà dels satèl·lits puguem estar localitzats o saber la nostra posició exacta. Un mòbil és una magnífica eina que ens pot aportar seguretat i fins i tot significar la diferència entre la vida i la mort. Quan sortiu d'excursió porteu-lo sempre ben carregat i estalvieu les aplicacions innecessàries per allargar la vida de la bateria, així us reserveu un plus de seguretat, que millor que no sigui mai necessari.

Troba les 7 diferències.

L'Eloi cada vegada ens ho posa més difícil i ja no saps per on ens sortirà. Aquesta vegada en color, però enlloc de fer-ho més senzill, es complica més. Ets capaç de trobar les 7 diferències?.



Grup  CATALANA  
OCCIDENT

Experts en futur des de 1864

**E**SCODA  
**A**SSEGUANCES

*Assessors d'Inversions i Assegurances*

Servei en assegurances Personals, Multirriscos i Financers

AUTOMÒBILS

PIME

ESTALVIS

VIVENDES

RESPONSABILITAT CIVIL

PLANS DE PENSIONS

COMERÇOS

COMUNITATS

FONS D'INVERSIÓ

ACCIDENTS / SALUD



Roger de Llúria, 7 - Tel. 977 40 25 03 - Fax 977 40 32 01  
43740 MÓRA D'EBRE - [escoda.marti@agentes.catalanaoccidente.com](mailto:escoda.marti@agentes.catalanaoccidente.com)



**14 de desembre de 2014.- Bisbal de Falset, Montsant recòndit.- 22 assistents** Hi ha algunes zones de Montsant, que ofuscades per zones veïnes, resten oblidades de la major part del món excursionista. Això propicia que aquests espais siguin indrets de solitud, només per a gourmets de la muntanya disposats a gaudir d'espais de gran bellesa en completa solitud, gairebé com fets a propòsit. Aquesta és una de les rutes recomanades del Parc Natural de Montsant. Amb un dia bastant ennuvolat però no gaire fred, emprenem caminada des del mateix poble de La Bisbal, tot pujant cap a la punta de l'Ereta, pel camí esmorzem i seguim pujant fins al fil de la serra que resseguim per l'antic camí de Margalef a Cabacés per baixar després pel fantàstic Barranc de Coll Baixos i arribant tot seguit al riu Montsant i a la Bisbal, ens condueix cap a la Cova dels Casament i per la Punta de l'Ereta ens retorna a la Bisbal. Un recorregut de singular bellesa que tots els assistents vam gaudir abastament. Un cop acabada l'excursió, bona part dels caminants vam anar a visitar la Cova de Santa Llúcia, a dos minuts del poble, espai d'interpretació de la Guerra Civil, ja que en aquell temps va ser hospital de sang, i un lloc que sorprèn per la seva grandiositat i la seva història.

**25 de gener de 2015.- Camins salvatges per la Serra de Llavèria.- 27 assistents** Viarany incerts, senders mig perduts, camins ancestrals, tot això és la Serra de Llavèria i aquesta ruta li fa justícia, esquerra i sorruda, s'esmuny per antics camps de conreu i per costers pedregosos, per ensenyar-nos els secrets més recòndits d'una de les zones més oblidades de la Serra. És tractava d'una excursió aventurera i complicada, on calia cercar els camins, que



d'altra banda eren molt poc marcats. També s'havia de superar el Grauet, un pujador equipat amb cadenes de pas angost i molt dret. I els fets van demostrar que era així, un cop superat el grauet la ruta entrava en la seva part més incerta i complicada, això va provocar una marrada que portava el grup cap al poble de Llavèria. Sortosament els que dirigien l'excursió se'n van adonar a temps i van retornar tot buscant la ruta prevista. Tanmateix una part del grup decideix anar amb la Mercè pel Pas de Cabres i la resta segueixen el track original que els porta al Portell de Llavèria tal i com estava previst, aquest segon grup encara passarà per un tram de camí molt confús i que gestionen amb una eficiència total. En definitiva el temps va acompanyar i la ruta es va confirmar com s'havia previst: difícil. Finalment tots es van retrobar al Mas de Cosme i van fer el darrer tram junts.

**15 de febrer de 2015.- Grimpant pels cingles de Montsant.- 24 Assistents** El mal temps va marcar l'excursió però no va poder impedir que la gaudíssim tots els assistents. La boira s'havia ajocat sobre la serra de Montsant i el fred imperava de valent. Tot i així vam començar a caminar puntualment i tant sols la part de la Cova de les Falles, ja que la boira i la humitat ho desaconsellaven. La resta de l'excursió es va desenvolupar tal com estava prevista i tot i que alguns dels assistents no s'havien enfrontat mai a passos tant verticals i aeris, els van atacar amb valentia. Primer el Grau dels Barrots, un pujador aeri i imaginatiu, que combinat amb la ruta de sota cingle i el Balcó del Priorat, és un plaer pels sentits i la sensació d'aventura és enorme. Després d'esmorzar assolim la Serra Major i fem la fotografia de grup envoltats de boira. Al Montsant la boira és molt perillosa ja que els camins estan poc marcats i son de llisera i cal estar molt atent a les fites per no perdre el camí, si et perds a Montsant, seu damunt d'una pedra i espera a que escampi o a que et vinguin a buscar. Després seguim fins a la Serra Major fins que baixem al racó i la Cova del Codolar, on finalment la boira queda per sobre nostre. Tot seguit anem a trobar la feixa del cingle que ens portarà a l'embut



on comença el Grau del Carbassal, un grau penjat damunt del buit, amb un equipament escadusser i que posa a prova els nervis i el valor dels excursionistes. Després ja només queda un llarg camí que ens retorna a la Morera, principi i final de la nostra excursió. Des d'aquestes pàgines volem felicitar a tots els assistents pel seu comportament modèlic i la paciència en els passos difícils on es van tenir que fer llargues esperes, i sobretot felicitar a aquelles persones no habituades a l'altura i als abismes, pel seu valor i confiança en els companys.

**22 de març de 2015.- GR 92, el Camí de Ronda, un passeig per la costa.- 20 assistents** Un dia esplèndid i una ruta molt llarga amb trams molt exigents provocats pels munta i baixa de les caletes, però per sobre de tot, de gran bellesa i una manera de fer muntanya a ran de mar, on no trobem cap cim i en canvi convivim amb els vaixells i una panoràmica marina excepcional que no té res que envejar a la Costa Brava.

Finalment, a l'haver cotxes de sobres, es decideix per majoria de fer la manxa i deixar-ne un parell a lloc d'arribada per estalviar-nos de tenir que esperar al tren. A l'Ametlla i trobem la resta de l'equip i comencem a caminar tot travessant aquest bonic poble i enfilem el GR92 que ja no deixarem de petja, a excepció d'un tram després de les Cales del Perellò, on un malparit d'un dels xalets va desviar les marques obligant-nos a fer una marrada que ens allunyava de la costa, un fet denunciabile ja que els camins de ronda son de lliure circulació pública per llei. Després d'aquesta marrada i ja altre cop sobre el camí, trobem una àrea de lleure equipada amb taules de fusta on parem a dinar i després uns es banyen els peus, d'altres fan la migdiada i d'altres senzillament la fan petar una mica. Després seguim caminant i aviat trobem un xiringuito obert on prenem un cafè, força dolent per cert, però tot i així és millor que res i s'agraeix. Represa la marxa, ja no queda gaire tram de camí i el port de l'Ampolla s'albira cada cop més prop. Arribats a l'Ampolla, amb ajuda del Maps trobem ràpidament l'estació i mentre els conductors van a buscar els cotxes, la resta es relaxen tot prenent un refresc mentre esperen.





L'excursió pel Montsant de La Bisbal de Falset, ens va permetre viure el passat d'un temps en que la muntanya era font de vida i nexa d'unió.



Excursió salvatge per la Serra de Llaveria, un recorregut d'aventura amb resultat incert.



El Montsant clàsic, un recorregut aèri i esquerp que voltat per la boira i el fred ens va oferir una imatge impressionant carregada de misteri.



Un recorregut de gran bellesa arran de mar, seguint el Camí de Ronda trobem raconades i panoràmiques que enamoren.